

# Guía con información útil para las familias

¡Más cerca de la Escuela Primaria!





**PRESENTACIÓN**

3

**DERECHO A LA EDUCACIÓN: Marco normativo**

4

**CÓMO ELEGIR LA ESCUELA PRIMARIA**

4

**OFERTA EDUCATIVA DE ESCUELAS PRIMARIAS DE  
GESTIÓN ESTATAL EN LA CIUDAD DE BUENOS AIRES**

5

**EMPEZANDO PRIMER GRADO**

6

**PROGRAMAS DEL MINISTERIO PARA ACOMPAÑAR  
EL INICIO A LA ESCOLARIDAD**

8





Esta guía está dirigida a las familias de estudiantes que ingresan a la escuela primaria, con el objetivo de brindarles información y herramientas para que acompañen a los chicos y chicas en esta nueva etapa.

El material incluye información relevante sobre el período de adaptación, los recreos y los programas que acompañan las trayectorias educativas de los/as estudiantes.

Además, contiene algunas sugerencias a tener en cuenta a la hora de elegir la nueva escuela. La propuesta resalta la importancia de promover espacios de escucha para que los/as chicos/as puedan compartir las dudas que tengan con relación a los distintos momentos de esta nueva etapa.

**¡Los/as invitamos a recorrer esta guía y transitar esta nueva etapa en familia!**

## DERECHO A LA EDUCACIÓN: Marco normativo



Desde el marco legal de la Ciudad de Buenos Aires, **la Ley N.º 114** Protección Integral de los Derechos de los Niños, Niñas y Adolescentes considera a los/as adolescentes como sujetos de derecho.

Esta y otras leyes les garantizan un conjunto de derechos que deben ser respetados; entre ellos está el derecho a la educación

## ¿CÓMO ELEGIR LA ESCUELA PRIMARIA?



El momento de elegir la primaria es muy importante. No hay elecciones correctas o incorrectas, sino que se trata de buscar la escuela que sea más afín al/la estudiante. A la hora de elegir, es recomendable tener en cuenta diferentes cuestiones:

### Intereses y habilidades de los/as chicos/as:

Como veremos más adelante, hay distintos tipos de escuelas primarias. Al momento de analizar las opciones y elegir una, es importante tener en cuenta los gustos, intereses, preferencias y aptitudes de los/as estudiantes. También es importante pensar la dinámica familiar y la organización en casa para cumplir con los horarios y actividades de cada integrante. Recuerden que, en caso de seleccionar una escuela para la que necesiten utilizar un medio de transporte, existe el boleto estudiantil.

+ Para más información ingresar a **[boletoestudiantil.buenosaires.gob.ar](http://boletoestudiantil.buenosaires.gob.ar)**



### Referencias sobre la escuela:

Además de la búsqueda en internet que se puede hacer sobre las escuelas, siempre es una buena opción preguntarles a otras familias, amigos/as o a personas conocidas que tengan información y/o experiencias en las escuelas de interés.

### Visitas a escuelas:

Si bien puede resultar útil visitar algunas escuelas de interés para conocer más sobre ellas, en este contexto de aislamiento social preventivo y obligatorio se pueden realizar recorridos virtuales en 360° por los establecimientos a través de este buscador:

<https://buscatuescuela.buenosaires.gob.ar/>

## OFERTA EDUCATIVA DE ESCUELAS PRIMARIAS DE GESTIÓN ESTATAL EN C.A.B.A.



- ✓ En la Ciudad hay **465 Escuelas Primarias**.
- ✓ **Las escuelas primarias de jornada simple** reciben a sus alumnos/as de 8 a 12.15 h en el turno mañana y de 13 a 17.15 h en el turno tarde. Algunas cuentan con comedor.  
Las escuelas de jornada simple extienden su jornada a través de **Jornada Extendida** donde los alumnos y las alumnas de 6.º y 7.º grado suman horas de clase en contraturno o con extensión horaria, dependiendo de la escuela. Se dicta en la escuela y también en bibliotecas y clubes de barrio, se retoman contenidos que aprenden en el aula e incorporan diferentes herramientas educativas para renovar las estrategias de enseñanza mediante clases de **teatro, ajedrez, música, medios y actividades deportivas**.
- ✓ En **las escuelas primarias de jornada completa** los/as estudiantes asisten de 8.15 a 12.15 y de 13.45 a 16.20h. Al mediodía pueden quedarse a comer en la escuela o ir a almorzar a sus casas volviendo a las 13.45 h para retomar la jornada escolar.



Dentro de las escuelas de jornada completa se encuentran las **Escuelas Normales y las escuelas con intensificación** en un campo del conocimiento.

En las escuelas con **intensificación/ intensificadas**, los/as estudiantes pueden ampliar sus intereses en diferentes áreas como **artes, actividades científicas, educación física, educación musical, nuevas tecnologías, actividades científicas con educación digital y varios idiomas**.

- ✓ Por otro lado, las Escuelas Normales cuentan con un programa de **intensificación en Idioma**, donde además de estudiar inglés y francés, aprenden italiano, portugués o chino mandarín como segunda lengua. Estas escuelas cuentan con los cuatro niveles de enseñanza, así que al finalizar la primaria en una escuela normal podrán continuar los estudios en la misma escuela.
- ✓ Otras experiencias que acompañan la trayectoria educativa son ofrecidas desde programas como **Teatro Escolar, Ajedrez Escolar, Medios en la Escuela, Campamentos Escolares y muchos más!**

## EMPEZANDO PRIMER GRADO

Reuniones y materiales:



¿Sabías que los equipos directivos de las escuelas públicas organizan reuniones con las familias de los/as alumnos/as de primer grado en el **mes de febrero** para presentarles la propuesta pedagógica, la forma de trabajo y anticiparles los materiales que son necesarios para la primera semana de clase como cuaderno de comunicaciones?

Ahí, te entregarán la **ficha del/la alumno/a** para que completes algunos datos. La podés completar en el momento o podés presentarla el primer día de clases.



## El período de inicio:

Comenzar una nueva etapa puede generar dudas e incertidumbre en adultos y chicos/as, ¡tranquilos/as!

Los/as docentes de primer grado son flexibles en el momento del inicio escolar. Respetan las diversas personalidades de cada uno/a de sus alumnos/as, reconocen las necesidades y tiempos que presentan para adaptarse a esta nueva etapa escolar y, además, contienen a las familias en esta nueva etapa de sus hijos/as.

## Los recreos:

¡El mejor momento para hacer nuevos amigos/as!

Pueden realizarse de diferentes maneras: todo el alumnado simultáneamente, pero en distintos espacios, agrupados por grados/ciclos o en horarios diferentes para un mejor aprovechamiento de los espacios y acompañamiento de esta instancia, ya que también es el momento de ir al baño, higienizarse las manos y demás actividades de rutina que se realizan colectivamente.

A través del juego, los/as estudiantes afianzan los vínculos con sus compañeros/as, ponen en práctica diferentes aspectos como el respeto por el otro, el cuidado del propio cuerpo y el de compañeros/as y la autonomía, entre otros.

## La alfabetización:

Los tiempos de aprendizaje de cada chico/a son particulares, por eso, tanto el proceso de alfabetización de cada niño/a como la trayectoria escolar son individuales y particulares.

Comenzar una nueva etapa puede generar dudas e incertidumbre en adultos y chicos/as, ¡tranquilos/as!

Los/as docentes de primer grado son flexibles en el momento del inicio escolar. Respetan las diversas personalidades de cada uno/a de sus alumnos/as, reconocen las necesidades y tiempos que presentan para adaptarse a esta nueva etapa escolar y, además, contienen a las familias en esta nueva etapa de sus hijos/as.

## La unidad pedagógica:

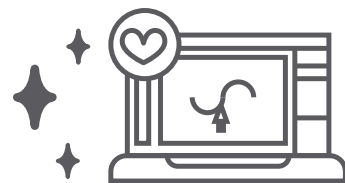
### **¿Sabías que hay una continuidad en los aprendizajes y la forma de enseñanza?**

¡Muchos procesos que comienzan en un año finalizan el siguiente!

Es decir, entre primer y segundo grado se da una progresión y alternancia en las prácticas pedagógicas, así cuidamos las trayectorias educativas de los/as estudiantes de primer grado, con la responsabilidad compartida por todo el equipo docente (equipo directivo, maestro/a de grado, equipos de orientación escolar, maestro/a bibliotecario/a, maestros/as de educación especial, entre otros).



## PROGRAMAS DEL MINISTERIO PARA ACOMPAÑAR EL INICIO A LA ESCOLARIDAD



### **Red Comunitaria de Apoyo Escolar:**

Acompaña el recorrido escolar de los niños, niñas, adolescentes y sus familias y promueven su permanencia en la escuela. Brinda apoyo escolar gratuito a estudiantes de primaria y secundaria en centros que están presentes en todas las comunas de la ciudad.

**Contacto:** [redapoyoescolar@bue.edu.ar](mailto:redapoyoescolar@bue.edu.ar)

### **Apoyo a la escolaridad:**

Acompaña la trayectoria escolar de niños, niñas y adolescentes a través de un trabajo por proyectos para reforzar contenidos curriculares. Tiene como objetivo la construcción de una red que vincula a personas e instituciones (comedores, parroquias, centros comunales y centros de salud) que llevan adelante la tarea de participar en el sostenimiento de la escolaridad.

**Contacto:** [red.apoyoalaescolaridad@bue.edu.ar](mailto:red.apoyoalaescolaridad@bue.edu.ar)

### **Familias a la Escuela:**

A través de talleres destinados a familias, brinda herramientas y orientaciones que ayudan en la tarea diaria de criar y educar a los niños y niñas, para poder acompañarlos/as en su paso por la escuela. Los talleres se realizan en jardines, escuelas primarias y sedes comunales y son dictados por organizaciones de la sociedad civil y/o áreas de Gobierno especializadas en cada tema.

**Contacto:** [familias.escuela@bue.edu.ar](mailto:familias.escuela@bue.edu.ar)

### **Familias en Diálogo:**

Genera espacios de encuentro y participación entre familias y escuela para conversar sobre diferentes temáticas que atraviesan las trayectorias escolares de niñas y niños. En los talleres se brinda información sobre cada temática, se trabaja sobre el acompañamiento de las familias, se invita a compartir experiencias y a reflexionar en conjunto sobre cómo abordar distintas situaciones de cada comunidad educativa. Los encuentros se realizan en Nivel Inicial y Primario.

**Contacto:** [familias.endialogo@bue.edu.ar](mailto:familias.endialogo@bue.edu.ar)



Subsecretaría de  
Coordinación Pedagógica y Equidad Educativa  
**Ministerio de Educación - GCBA**