

Plan Integral de Educación Digital
Dirección Operativa de Incorporación de Tecnologías (DOInTec)

COLECCIÓN DE APLICACIONES GRATUITAS PARA CONTEXTOS EDUCATIVOS

Tutorial Timeline

► Programa para generar líneas de tiempo



buenosaires.edu.ar  /educacionGCBA  /educGCBA

Educación



Buenos Aires Ciudad

EN TODO ESTÁS VOS

Prólogo

Este tutorial se enmarca dentro de los lineamientos del [Plan Integral de Educación Digital \(PIED\)](#) del Ministerio de Educación del Gobierno de la Ciudad Autónoma de Buenos Aires que busca integrar los procesos de enseñanza y de aprendizaje de las instituciones educativas a la cultura digital.

Uno de los objetivos del PIED es “fomentar el conocimiento y la apropiación crítica de las Tecnologías de la Información y de la Comunicación (TIC) en la comunidad educativa y en la sociedad en general”.

Cada una de las aplicaciones que forman parte de este banco de recursos son herramientas que, utilizándolas de forma creativa, permiten aprender y jugar en entornos digitales. El juego es una poderosa fuente de motivación para los alumnos y favorece la construcción del saber. Todas las aplicaciones son de uso libre y pueden descargarse gratuitamente de Internet e instalarse en cualquier computadora. De esta manera, se promueve la igualdad de oportunidades y posibilidades para que todos puedan acceder a herramientas que desarrollen la creatividad.

En cada uno de los tutoriales se presentan “consideraciones pedagógicas” que funcionan como disparadores pero que no deben limitar a los usuarios a explorar y desarrollar sus propios usos educativos.

La aplicación de este tutorial no constituye por sí misma una propuesta pedagógica. Su funcionalidad cobra sentido cuando se integra a una actividad. Cada docente o persona que quiera utilizar estos recursos podrá construir su propio recorrido.

Índice

¿Qué es?	▶ p.4
Requerimientos técnicos	▶ p.4
Consideraciones pedagógicas	▶ p.4
Actividad propuesta	▶ p.5
Nociones básicas	▶ p.6
Instalar el programa	▶ p. 6
Paso a paso	▶ p.10
Comenzar una línea.....	▶ p.10
Crear un evento.....	▶ p.12
Eliminar un evento	▶ p.16
Seleccionar eventos.....	▶ p.16
Editar evento	▶ p.17
Administrar las categorías	▶ p.17
Abrir una línea	▶ p.18
Ubicación de eventos	▶ p.19
Imprimir una línea	▶ p.20
Exportar una imagen	▶ p.21
Enlaces de interés	▶ p.22

¿Qué es?

Timeline es un software libre que permite mostrar y navegar eventos en una línea de tiempo. Permite organizar eventos en categorías y desplazarse hasta una fecha específica. Genera diferentes representaciones dependiendo del nivel de acercamiento (zoom) seleccionado y se pueden exportar imágenes.

URL para descargar el programa:

<http://thetimelineproj.sourceforge.net/getting>

Requerimientos técnicos

Se requieren al menos 23 MB libres en disco rígido para su instalación.

Consideraciones pedagógicas

Nivel: Primario (segundo ciclo) y Medio

Áreas sugeridas: Ciencias Sociales y cualquier área que necesite desarrollar una cronología de hechos.

Las líneas de tiempo son un recurso simple y eficiente para realizar diversas actividades:

- Relatar una historia en forma cronológica.
- Ordenar los hechos narrados en una obra literaria.
- Situar gráficamente hechos históricos, acontecimientos deportivos e inventos científicos, entre otros.
- Llevar registro de una actividad o proyecto.
- Analizar biografías.



Actividad propuesta

Idea

En el marco de la conmemoración del nacimiento de Domingo Faustino Sarmiento, se propone que los alumnos construyan una línea de tiempo con los acontecimientos más destacados de su vida.

Materiales

Netbooks escolares, conexión a internet, programa Timeline.

Desarrollo de la actividad

- Los alumnos deben dividirse en pequeños grupos.
- Luego tienen que buscar recursos en internet sobre Domingo Faustino Sarmiento, incluyendo los portales del Ministerio de Educación de la CABA, Integrar, Educ.ar, Canal Encuentro.
- Visualizar el contenido multimedial y guardar en un documento de Google Docs (o similar), los enlaces a imágenes y los textos seleccionados, para que todos los alumnos puedan acceder al material que eligió cada grupo.
- Armar la línea de tiempo con dichos acontecimientos, incorporando donde sea posible, imágenes o bien dibujos realizados por los alumnos.
- Generar una imagen de la línea de tiempo.
- Compartir los trabajos en el blog escolar y redes sociales.



Nociones básicas Instalar el programa

En primer lugar es necesario descargar el programa desde la siguiente URL: <http://thetimelineproj.sourceforge.net/getting>



Obtención de línea de tiempo

Línea de tiempo se ejecuta en múltiples plataformas. Si puede ejecutar [Python](#) y [wxPython](#) usted debe ser capaz de ejecutar línea de tiempo.

Los paquetes binarios están disponibles para los **de Windows** los sistemas. Si usted está en un sistema diferente que tiene que instalar desde **la fuente** .

La última versión de línea de tiempo es **0.16.0** , publicado el **INDEFINIDO** . Para saber qué ha cambiado en esta versión, echar un vistazo a las [notas de la versión](#) . Las versiones están disponibles para su descarga [aquí](#) .

Si tienes problemas para instalar línea de tiempo, enviar un correo electrónico a la lista de correo del usuario y pedir ayuda: thetimelineproj-user@lists.sourceforge.net .

Instalación en Windows

El paquete binario para Windows instala una versión ejecutable de línea de tiempo construida con [py2exe](#) . Se trata de un ejecutable autónomo que no necesita de cualquier otra dependencia que se instalarán.

Descargar [SetupTimeline0160Py2Exe.exe](#) y ejecutarlo.

Instalación en otros sistemas (la instalación de la fuente)

Descargue [la línea de tiempo 0.16.0.zip](#) y siga las instrucciones en el archivo INSTALL.

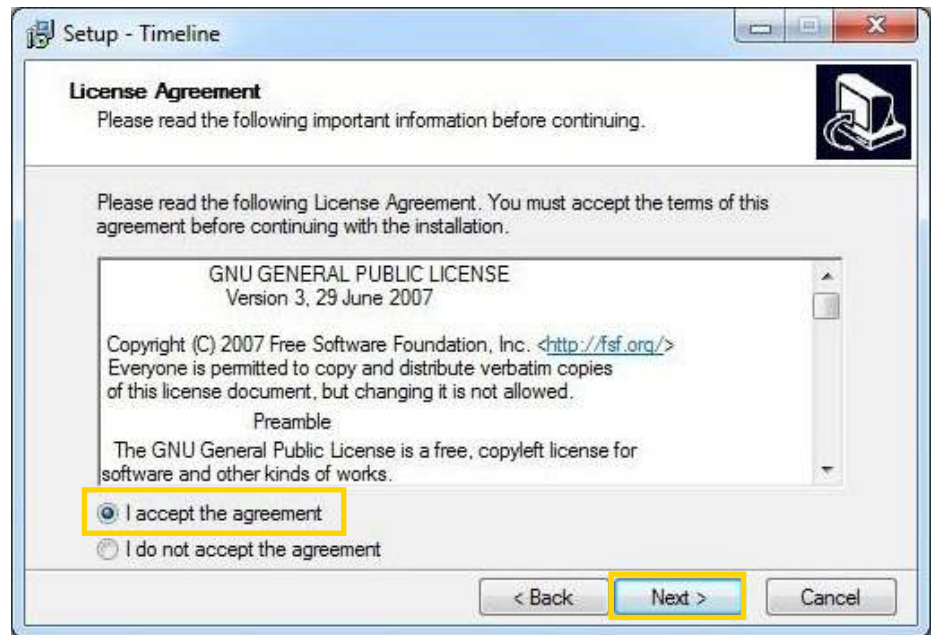
sourceforge

Seleccionar el archivo **SetupTimeline0160Py2Exe.exe** para acceder a la primera ventana de instalación:

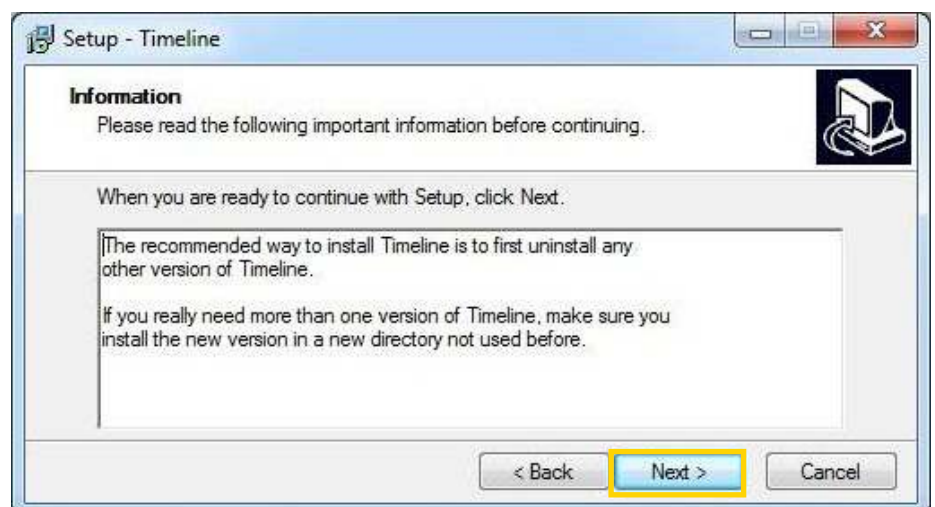


Para comenzar el proceso de instalación seleccionar el botón **Next>**.

En el siguiente cuadro leer los términos de licencia. Marcar la opción **I accept the agreement**. Se habilitará el botón **Next>** que permitirá ir al siguiente paso.

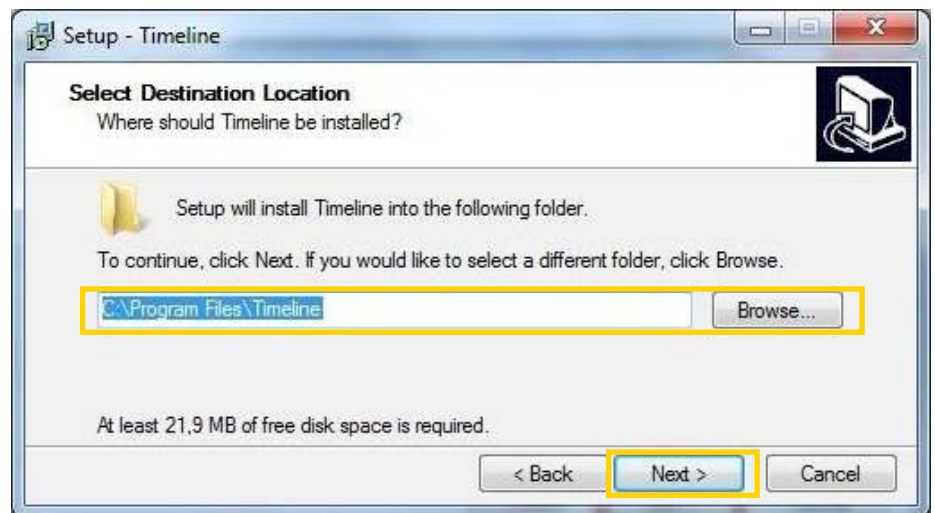


En la siguiente ventana se informa que en caso de tener una versión anterior del programa, es conveniente desinstalarlo antes de comenzar con la nueva instalación. Presionar el botón **Next>**.

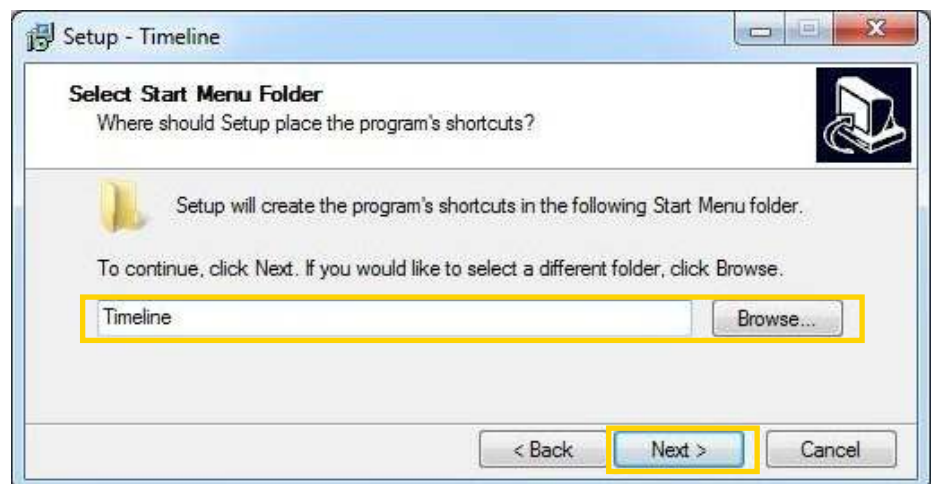


En este paso es necesario indicar en qué carpeta se instalará el programa. Por defecto, se situará en la carpeta **Timeline** en **Archivos de Programa**.

Para modificar esta ubicación, seleccionar el botón **Browse...** (Examinar) e indicar la nueva.

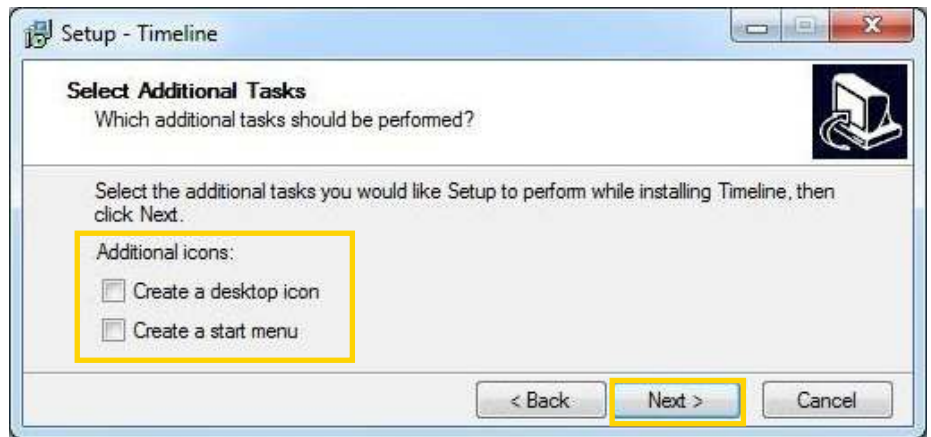


Continuar con el botón **Next >**. Indicar cómo se llamará la carpeta del menú **Inicio** donde se ubicará el programa.

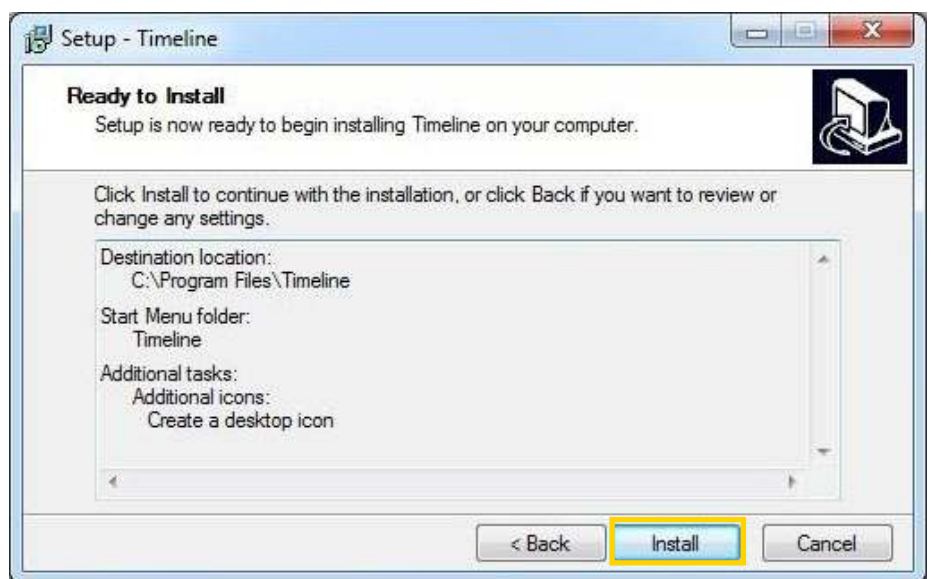


Presionar el botón **Next>**. Se obtendrá una ventana que preguntará si se desea crear un acceso directo en el escritorio. En caso de necesitarlo, tildar la casilla **Create a desktop icon** y luego presionar nuevamente el botón **Next>**.

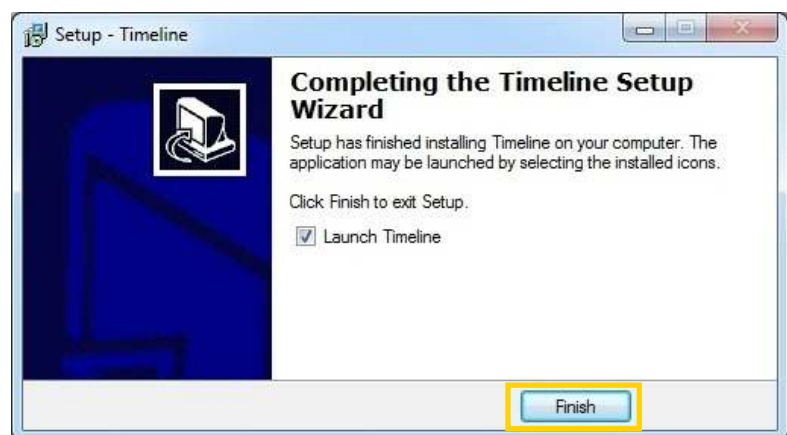




En el último paso presionar **Install** para realizar la instalación.



Al finalizar el proceso, presionar el botón **Finish**. Como se encuentra marcada la casilla **Launch Timeline**, se ejecutará y comenzará el programa.



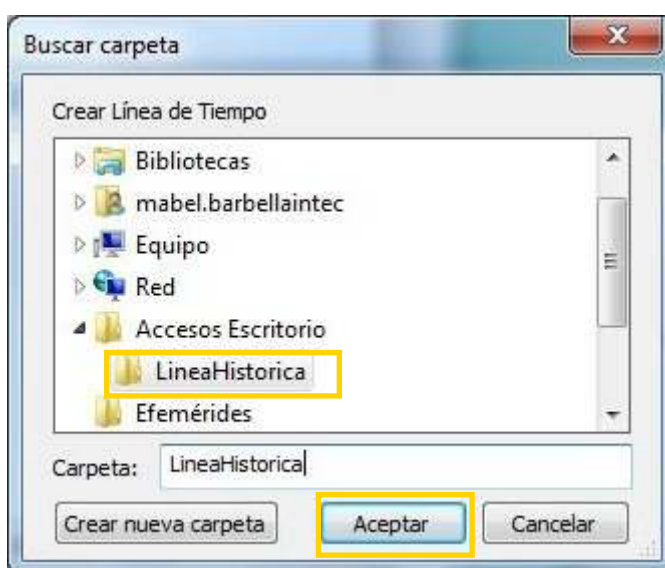
La ventana indica que no hay línea de tiempo abierta.



Paso a paso
Comenzar una
línea

Para comenzar a crear una línea, es conveniente establecer en primer lugar la carpeta donde será ubicada.

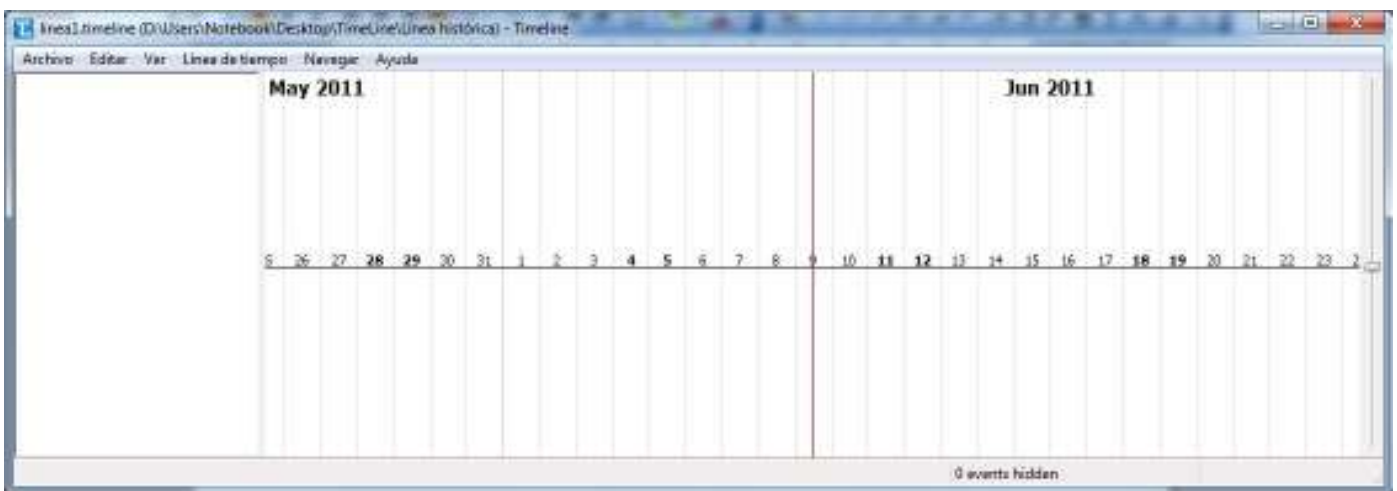
Elegir del menú Archivo / Nuevo la opción Carpeta Timeline...



Es posible utilizar una carpeta ya creada en el equipo o crear una nueva utilizando la opción **Crear nueva carpeta**. Escribir, en el recuadro que se abre, el nombre de la misma.

Para comenzar a crear la línea elegir del menú **Archivo / Nuevo** la opción **Archivo Timeline**. Se abre una ventana donde se deberá indicar el nombre que tendrá la línea y en qué carpeta se guardará.

A continuación, puede observarse la ventana lista para comenzar a crear la línea de tiempo:



Se debe tener en cuenta que las nuevas líneas se ubican siempre en la fecha indicada por el sistema.



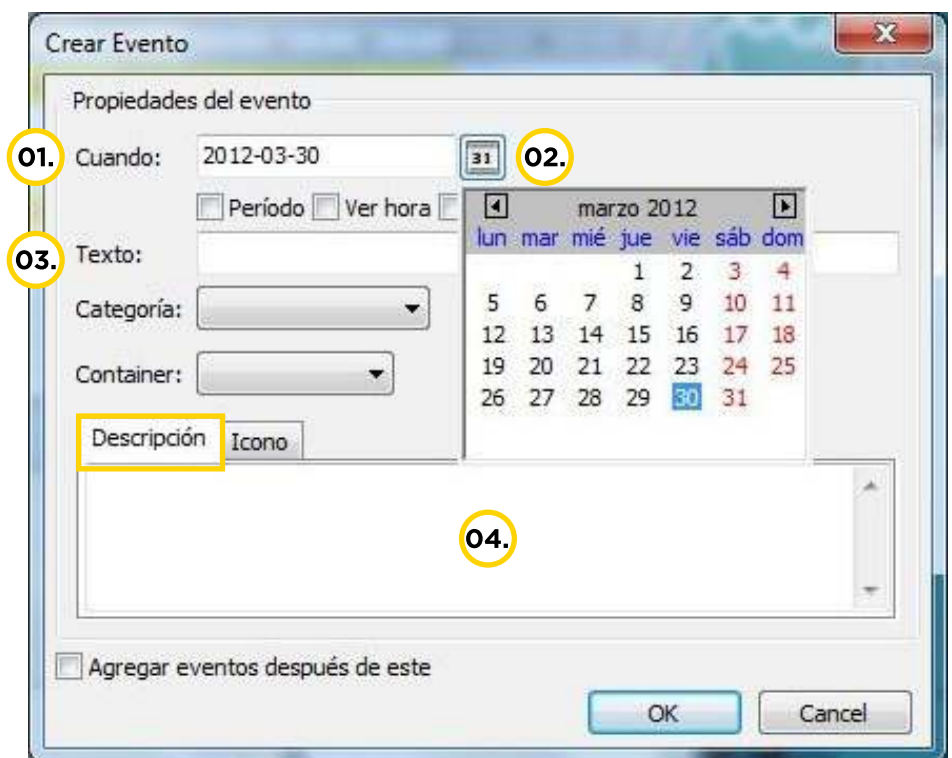
Paso a paso

Crear un evento

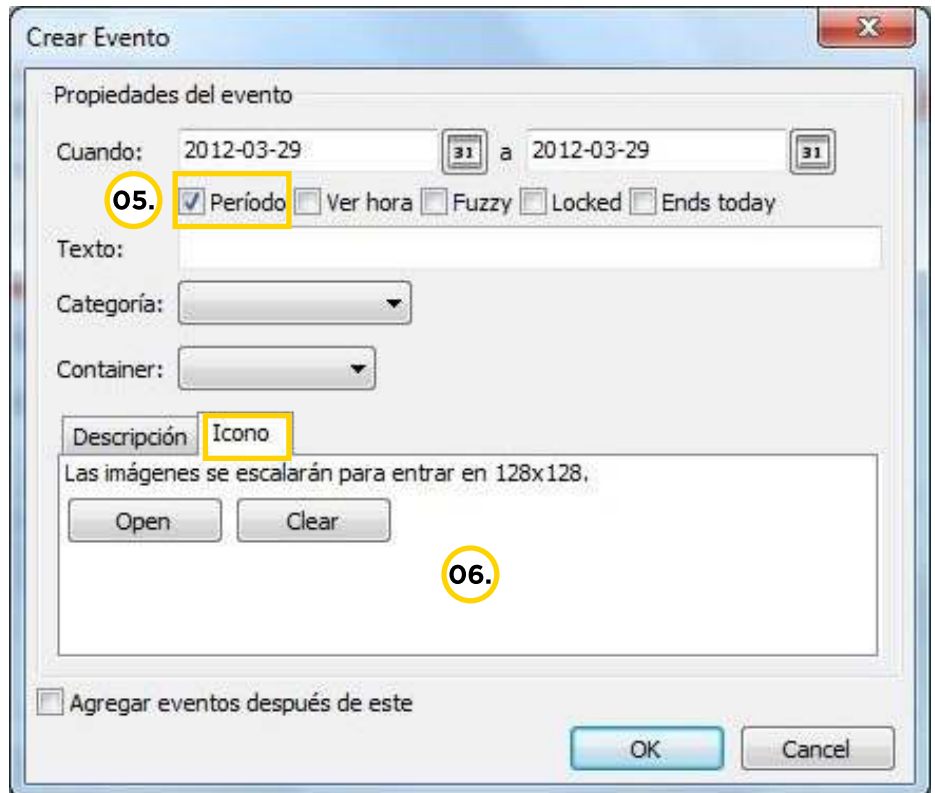
Un evento es el dato básico para representar información en la línea de tiempo. Se debe especificar dónde será ubicado dicho evento.

En el menú **Línea de tiempo** elegir la opción **Crear evento...** o bien, presionar directamente sobre la línea.

Se abrirá el siguiente cuadro:

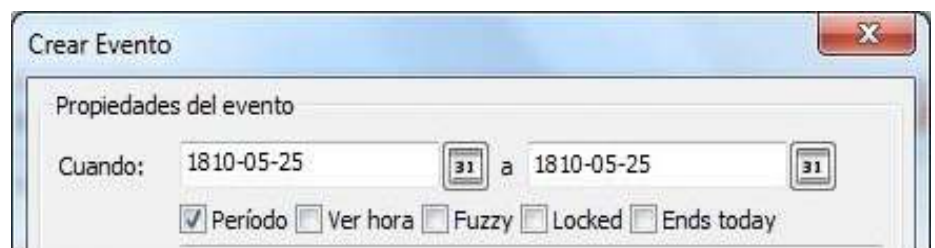


- 01. Fecha del evento, indicando día, mes y año.
- 02. Abre un calendario para seleccionar desde allí la fecha.
- 03. Texto del evento.
- 04. Descripción del evento que se verá en el globo al acercarse a la fecha.



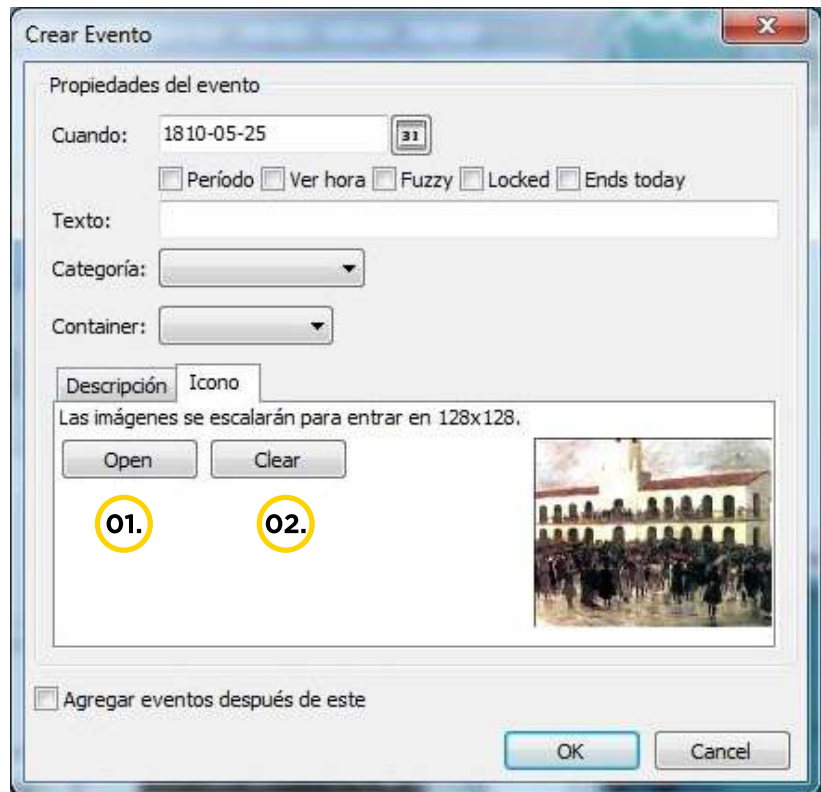
- 05. Habilita un nuevo cuadro de fecha para indicar un período.
- 06. Permite seleccionar una imagen que se incorporará al globo junto a la descripción.

En la opción **Período** se habilita el segundo cuadro de fecha para indicar el **Desde - Hasta (Cuando - a)**



Mantener presionada la tecla **CTRL** mientras se arrastra el mouse sobre la línea de tiempo para marcar un período. Al soltar el botón del mouse se abrirá el mismo cuadro.



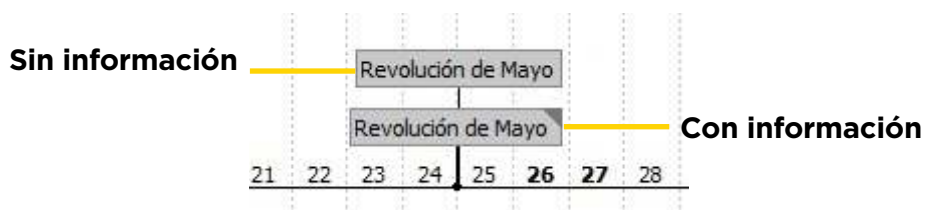


- 01. Open:** Permite agregar una imagen. Se abre la ventana para seleccionar la imagen deseada que se encontrará en un archivo elegido previamente.
- 02. Clear:** En caso de necesitar borrar una imagen, presionar este botón.

Una vez indicada la fecha del evento o período, su contenido, la descripción e imagen, presionar **OK**.

Cuando se ha agregado una descripción o imagen, puede verse en el recuadro del evento un pequeño triángulo gris en el extremo superior derecho. Este triángulo indica que el evento contiene información.

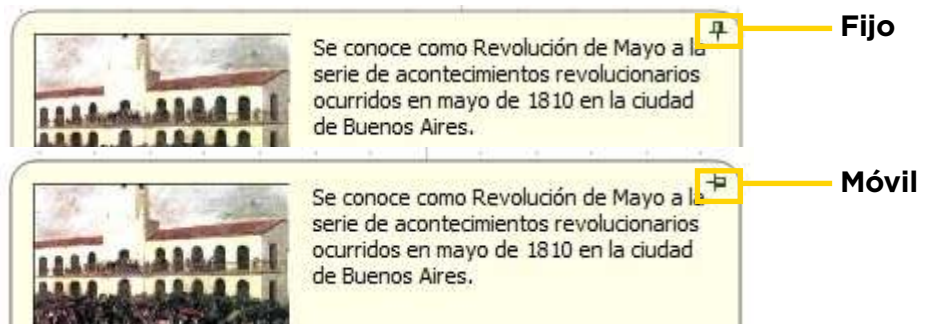
El programa solo permite agregar una imagen.



Al ubicar el puntero del mouse sobre el cuadro del evento, se abrirá un globo con la información.



Al mover nuevamente el puntero del mouse, el globo se cerrará. En caso de necesitar que la información del globo permanezca en pantalla, se puede utilizar el clip de la parte superior para fijarlo. A este globo se lo llama **Globo pegajoso**.

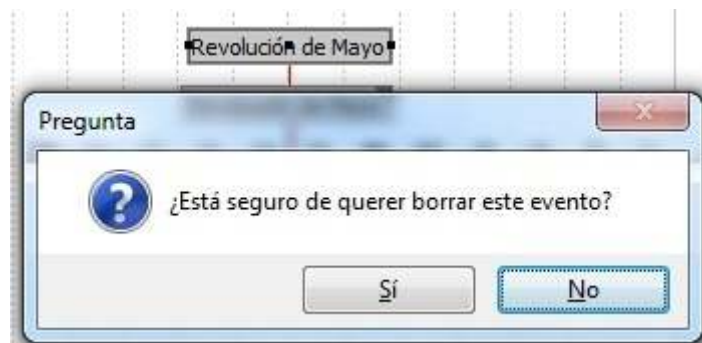


Paso a paso

Eliminar un evento

Seleccionar el evento y presionar la tecla **Supr.** Pedirá la confirmación antes de borrarlo ya que no es posible deshacer la operación.

También se puede presionar con el botón derecho del mouse sobre el evento y elegir la opción **Suprimir**.



Para confirmar presionar **Sí**.

Paso a paso

Seleccionar eventos

Para seleccionar un evento, sólo es necesario presionar con el mouse sobre él.

En caso de necesitar seleccionar varios eventos, marcar el primero. Mantener presionada la tecla **CTRL** e ir seleccionando cada uno de los restantes.



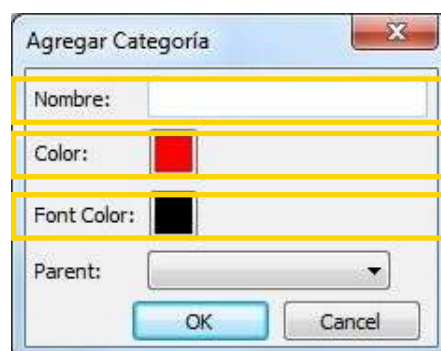
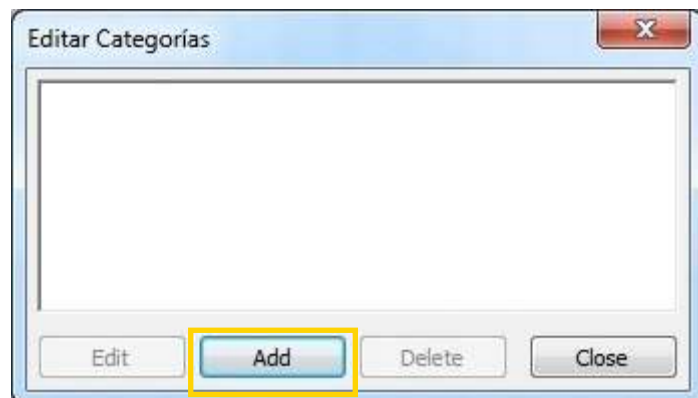
Paso a paso
Editar un evento

Para modificar un evento solo se debe hacer doble selección con el mouse sobre él y se abrirá el cuadro para cambiar los datos.

Paso a paso
Administrar categorías

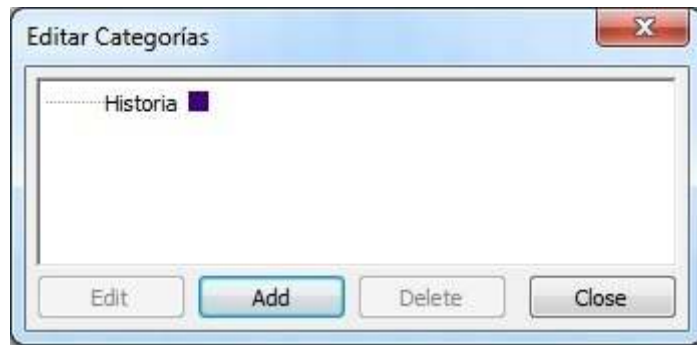
Las categorías pueden administrarse utilizando del menú **Línea de tiempo** la opción **Editar Categorías**.

Para crear una categoría se utiliza el botón **ADD**.



Nombre de la categoría.
Color de etiqueta con el que se identificará.
Color de letra/fuente.





Las categorías son utilizadas para un grupo de eventos pero cada evento puede pertenecer solo a una categoría. Para editar una categoría, hacer doble selección sobre ella o editarla desde la barra lateral.



Paso a paso Abrir una línea

Si se necesita abrir una línea de tiempo para continuarla, se debe elegir del menú **Archivo**, la opción **Open....**

En la ventana **Abrir línea de tiempo** se debe elegir la ubicación donde se encuentra la línea con la que se necesita trabajar. Presionar dos veces sobre ella.



Paso a paso
Ubicación de eventos

Si la línea de tiempo cuenta con varios eventos marcados y la línea es muy extensa, se puede ubicar algún evento utilizando del menú **Navegar** las distintas opciones: **Buscar Primer Evento**, **Buscar Último Evento**, **Avanzar Un Año**, **Regresar Un Año**, etc.



Paso a paso Imprimir una línea

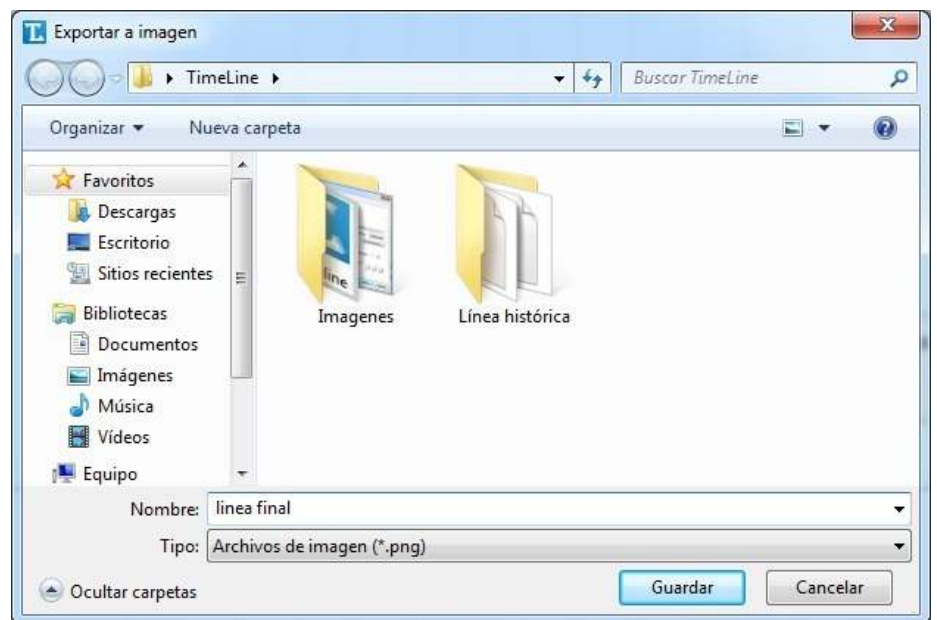
Se pueden imprimir las líneas de tiempo eligiendo del menú **Archivo** la opción **Print...**



Paso a paso
Exportar como imagen

Una vez finalizada la línea es posible guardarla como imagen para ser insertada en otro documento o subida al blog escolar.

Se debe elegir del menú **Archivo** la opción **Exportar como imagen...**



Esta imagen creada puede ser abierta por un programa graficador y modificada, en caso de ser necesario.



Enlaces de interés

Sitio oficial

<http://thetimelineproj.sourceforge.net/getting>



Contacto:

asistencia.pedagogica.digital@bue.edu.ar



Esta obra se encuentra bajo una Licencia Attribution-NonCommercial-ShareAlike 2.5 Argentina de Creative Commons. Para más información visite <http://creativecommons.org/licenses/by-nc-sa/2.5/ar/>



