

# Historia

Actividades para los estudiantes

Primer año

## Tras las huellas del Egipto faraónico

Serie PROFUNDIZACIÓN · NES



Buenos Aires Ciudad

Ministerio de Educación de Gobierno de la Ciudad de Buenos Aires  
00-04-2020



Vamos Buenos Aires

### **JEFE DE GOBIERNO**

Horacio Rodríguez Larreta

### **MINISTRA DE EDUCACIÓN**

María Soledad Acuña

### **SUBSECRETARIO DE PLANEAMIENTO E INNOVACIÓN EDUCATIVA**

Diego Javier Meiriño

### **DIRECTORA GENERAL DE PLANEAMIENTO EDUCATIVO**

María Constanza Ortiz

### **GERENTE OPERATIVO DE CURRÍCULUM**

Javier Simón

### **DIRECTOR GENERAL DE TECNOLOGÍA EDUCATIVA**

Santiago Andrés

### **GERENTA OPERATIVA DE TECNOLOGÍA E INNOVACIÓN EDUCATIVA**

Mercedes Werner

### **SUBSECRETARIA DE COORDINACIÓN PEDAGÓGICA Y EQUIDAD EDUCATIVA**

Andrea Fernanda Bruzos Bouchet

### **SUBSECRETARIO DE CARRERA DOCENTE Y FORMACIÓN TÉCNICA PROFESIONAL**

Jorge Javier Tarulla

### **SUBSECRETARIO DE GESTIÓN ECONÓMICO FINANCIERA Y ADMINISTRACIÓN DE RECURSOS**

Sebastián Tomaghelli

### SUBSECRETARÍA DE PLANEAMIENTO E INNOVACIÓN EDUCATIVA (SSPLINED)

#### DIRECCIÓN GENERAL DE PLANEAMIENTO EDUCATIVO (DGPLEDU)

##### GERENCIA OPERATIVA DE CURRÍCULUM (GOC)

Javier Simón

**EQUIPO DE GENERALISTAS DE NIVEL SECUNDARIO:** Isabel Malamud (coordinación), Cecilia Bernardi, Bettina Bregman, Ana Campelo, Marta Libedinsky, Carolina Lifschitz, Julieta Santos

**ESPECIALISTA:** Patricia Moglia

#### DIRECCIÓN GENERAL DE TECNOLOGÍA EDUCATIVA (DGTEDU)

##### GERENCIA OPERATIVA DE TECNOLOGÍA E INNOVACIÓN EDUCATIVA (INTEC)

Mercedes Werner

**ESPECIALISTAS DE EDUCACIÓN DIGITAL:** Julia Campos (coordinación), Eugenia Kirsanov

---

**COORDINACIÓN DE MATERIALES Y CONTENIDOS DIGITALES (DGPLEDU):** Mariana Rodríguez

**COLABORACIÓN Y GESTIÓN:** Manuela Luzzani Ovide

**CORRECCIÓN DE ESTILO (GOC):** Vanina Barbeito

#### EDICIÓN Y DISEÑO (GOC)

##### COORDINACIÓN DE SERIES PROFUNDIZACIÓN NES Y

##### PROPUESTAS DIDÁCTICAS PRIMARIA:

**EDICIÓN:** María Laura Cianciolo, Bárbara Gomila, Marta Lacour

**DISEÑO GRÁFICO:** Octavio Bally, Ignacio Cismondi, Alejandra Mosconi, Patricia Peralta

Este material contiene las actividades para los estudiantes presentes en *Historia. Tras las huellas del Egipto faraónico*. ISBN 978-987-549-782-5

Se autoriza la reproducción y difusión de este material para fines educativos u otros fines no comerciales, siempre que se especifique claramente la fuente.

Se prohíbe la reproducción de este material para reventa u otros fines comerciales.

Las denominaciones empleadas en este material y la forma en que aparecen presentados los datos que contiene no implica, de parte del Ministerio de Educación e Innovación del Gobierno de la Ciudad Autónoma de Buenos Aires, juicio alguno sobre la condición jurídica o nivel de desarrollo de los países, territorios, ciudades o zonas, o de sus autoridades, ni respecto de la delimitación de sus fronteras o límites.

En este material se evitó el uso explícito del género femenino y masculino en simultáneo y se ha optado por emplear el género masculino, a efectos de facilitar la lectura y evitar las duplicaciones. No obstante, se entiende que todas las menciones en el género masculino representan siempre a varones y mujeres, salvo cuando se especifique lo contrario.

Fecha de consulta de imágenes, videos, textos y otros recursos digitales disponibles en Internet: 1 de junio de 2018.

© Gobierno de la Ciudad Autónoma de Buenos Aires / Ministerio de Educación e Innovación / Subsecretaría de Planeamiento e Innovación Educativa. Dirección General de Planeamiento Educativo / Gerencia Operativa de Currículum, 2018.

Subsecretaría de Planeamiento e Innovación Educativa / Dirección General de Planeamiento Educativo / Gerencia Operativa de Currículum.

Av. Paseo Colón 275, 14° piso - C1063ACC - Ciudad Autónoma de Buenos Aires.

Teléfono/Fax: 4340-8032/8030

© Copyright © 2018 Adobe Systems Software. Todos los derechos reservados.

Adobe, el logo de Adobe, Acrobat y el logo de Acrobat son marcas registradas de Adobe Systems Incorporated.

### ¿Cómo se navegan los textos de esta serie?

Los materiales de la serie de Profundización de la NES cuentan con elementos interactivos que permiten la lectura hipertextual y optimizan la navegación.

Para visualizar correctamente la interactividad se sugiere bajar el programa [Adobe Acrobat Reader](#) que constituye el estándar gratuito para ver e imprimir documentos PDF.



#### Pie de página

**Volver a vista anterior** — Al clicar regresa a la última página vista.

— Ícono que permite imprimir.

— Folio, con flechas interactivas que llevan a la página anterior y a la página posterior.

#### Portada

— Flecha interactiva que lleva a la página posterior.

#### Itinerario de actividades

##### Actividad 1

¿Qué pasó, hace más de 5000 años, que cambió la historia de las comunidades en el Antiguo Egipto?

Organizador interactivo que presenta la secuencia completa de actividades.

#### Actividades

¿Qué pasó, hace más de 5000 años, que cambió la historia de las comunidades en el Antiguo Egipto?

##### Actividad 1

- a. Lean el texto “Horus vivo: ¿pilar de lo justo?”.
- b. Describan cómo era la sociedad antes y después de la aparición del Estado.

← Actividad anterior

Actividad siguiente →

Volver al itinerario de actividades



Botón que lleva al itinerario de actividades.

Sistema que señala la posición de la actividad en la secuencia.

#### Íconos y enlaces

- 1 Símbolo que indica una cita o nota aclaratoria. Al clicar se abre un *pop-up* con el texto:

Ovidescim repti ipita voluptis audi iducit ut qui adis moluptur? Quia poria dusam serspero voloris quas quid moluptur?Luptat. Upti cumAgnimustrum est ut

Los números indican las referencias de notas al final del documento.

El color azul y el subrayado indican un [vínculo](#) a la web o a un documento externo.



“Título del texto, de la actividad o del anexo”

— Indica enlace a un texto, una actividad o un anexo.



## Itinerario de actividades

### Actividad 1

¿Qué pasó, hace más de 5000 años, que cambió la historia de las comunidades en el Antiguo Egipto?

1

### Actividad 2

¿Qué es un nilómetro y para qué sirve?

2

### Actividad 3

¿Es la guerra la causa de la aparición del Estado?

3

### Actividad 4

¿Por qué apareció la escritura?

4

### Actividad 5

¿Qué hay de nuevo cuando surge el Estado?

5

### Actividad 6

Evaluación. ¿Fantasmas del pasado? 

6



### ¿Qué pasó, hace más de 5000 años, que cambió la historia de las comunidades en el Antiguo Egipto?

#### Actividad 1

- Lean el texto “Horus vivo: ¿pilar de lo justo?”
- Describan cómo era la sociedad antes y después de la aparición del Estado.
- Señalen las preguntas que el autor plantea al final y registren las respuestas que ustedes darían. Este registro puede realizarse en soporte digital, en un procesador de texto o en un documento colaborativo, por ejemplo [Google Docs](#) (pueden consultar el [tutorial de Google Docs](#)).
- Compartan las respuestas elaboradas en una puesta en común.
- Armen un listado con los conceptos que se presentan en las respuestas y con las posibles relaciones que entre ellos se pueden establecer, e inclúyanlo en el documento elaborado en el punto **b**.

#### Horus vivo: ¿pilar de lo justo?

Cuando se piensa en el Antiguo Egipto, inmediatamente podemos visualizar imágenes de inmensas pirámides, palacios y templos faraones con grandes coronas, prominentes barbillas metálicas y finos atavíos. Quizás también recordamos incontables hileras de campesinos o esclavos, forzados –latigazos e insultos mediante– a transportar y levantar gigantescas piedras en la construcción de monumentos e incluso ciudades enteras destacadas por su monumentalidad. Tanto el cine como las series televisivas nos conducen, en varias oportunidades, a ese momento histórico, marcado por la existencia de un reino, de un Estado egipcio. Dicho Estado mantenía su legitimidad por medio de la religión, cuyos dioses incluían al propio faraón. El faraón era considerado la “manifestación del dios Horus sobre la tierra”. No obstante, es importante preguntarse cuál fue el origen de ese reino y ese presunto rey-dios: ¿cuándo y por qué Egipto se convirtió en un Estado gobernado por una clase noble y un faraón? El culto y la obediencia a “Horus vivo” pueden interpretarse, al menos en la actualidad, como un profundo desconocimiento de todo principio igualitario, o un rechazo visceral de la igualdad entre los hombres. En dicho reino, desde luego, las personas eran divididas, por nacimiento, entre nobles, comerciantes, campesinos, esclavos, etc. En el discurso dominante, la desigualdad era considerada “natural y establecida por los dioses”, un pilar de “lo justo”. Sin embargo, las investigaciones científicas vigentes sobre los primeros pobladores de la zona, antepasados del pueblo egipcio de los faraones, nos revelan algo sorprendente: eran sociedades igualitarias.



Máscara de oro. Fue elaborada en el año 1354-1340 a. C. y se considera la pieza más conocida de todo el arte egipcio. Formaba parte del ajuar funerario de la tumba del faraón Tutankamón, descubierta en 1922 en la necrópolis egipcia del Valle de los Reyes.

Antropólogos e historiadores afirman que los primeros ancestros del reino egipcio vivían en comunidades de cazadores-recolectores, constituidas por bandas de apenas 50 personas o aldeas de 150 miembros, aproximadamente. Estas sociedades primitivas eran *igualitarias*, es decir, no había diferencias sociales significativas, clases sociales, Estado o reyes. La caza y la recolección no les permitían obtener más carne y/o frutos de los necesarios para su supervivencia diaria. De este modo, toda la población aportaba para esa precaria subsistencia, sin tener recursos materiales que pudieran generar diferencias de patrimonio entre los pobladores. Tampoco podían tomar prisioneros, pues no era posible someterlos para una eventual extracción de tributo, al no tener excedentes.



Dado que no había un individuo o un grupo dedicado al gobierno, las decisiones centrales eran tomadas por consenso de los integrantes de la banda o aldea en cuestión. Si bien había personalidades con más carisma e influencia en los debates, no eran jefes, sino *cabecillas*; aportaban, sin duda, consejos valiosos, pero sin ningún derecho a mandar y ser obedecidos. Asimismo, todo lo producido se otorgaba, de manera equitativa, a partir de un tipo de redistribución, consistente en reunir los frutos recolectados, o lo adquirido en la caza, con miras a ser dividido de forma ecuánime entre todo el grupo humano. En cuanto a la propiedad de las primitivas armas de caza, y de toda herramienta de trabajo, también se distribuía de forma igualitaria, y no había ningún propietario de la tierra, la cual era comunal.

Por lo tanto, es legítimo preguntarse lo siguiente: ¿cómo esas aldeas, basadas en la igualdad social, terminaron, después de varios siglos, transformadas en un Estado regido por una clase noble? ¿Cómo se llegó a obedecer y venerar a un rey, el faraón, como si fuera un dios?

Volver al  
Itinerario de actividades



### ¿Qué es un nilómetro y para qué sirve?

### Actividad 2

- Divididos en pequeños grupos, busquen un mapa del Egipto Antiguo y una imagen satelital panorámica que muestre el Río Nilo. Realicen un recorrido con [Google Earth](#) y/o [Google Maps](#) (pueden consultar el [tutorial de Google Earth](#) y el [tutorial de Google Maps](#)) y al mismo tiempo registren por escrito qué información sobre su fertilidad obtienen a través del recorrido.
- Miren, lean y analicen las fuentes de información seleccionadas y luego respondan: ¿Cuál era la importancia del río Nilo para los antiguos egipcios?
- Busquen en libros o páginas confiables de internet escenas de la vida campesina en papiros, tumbas o monumentos del Antiguo Egipto. Con la información recopilada a través de las fuentes del punto **b** y la que ustedes encontraron respondan:
  - ¿Qué información acerca de la importancia que tenía el río Nilo para los egipcios podemos obtener del mapa histórico?





- d. Realicen en grupos una visita virtual a uno o dos museos que conserven restos arqueológicos y que muestren las diferentes actividades de los antiguos egipcios ligadas a la obtención de los alimentos, a su almacenamiento y distribución. Finalizada la exploración, expliquen y muestren al resto lo que hayan encontrado que confirme sus respuestas del punto c.

Para tener en cuenta 

### Otros materiales disponibles para estudiantes y docentes

- [Museo de Antropología de Madrid](#). Este museo ofrece la posibilidad de conocer cómo ha sido el desarrollo de las civilizaciones humanas desde sus orígenes. Podrán conocer las diferentes salas y los objetos que se encuentran en ellas.
- [Museo Arqueológico Nacional \(España\)](#). El Museo conserva objetos de Egipto y Nubia desde la Prehistoria hasta la época romana y medieval, vinculados al mundo religioso y funerario (sarcófagos, ushebtis, amuletos, momias, estelas, esculturas de divinidades, etc.), muchos de ellos procedentes de excavaciones arqueológicas realizadas en Ehnasya el-Medina (Heracleópolis Magna) y en diversos yacimientos nubios.

Volver al  
Itinerario de actividades 

## ¿Es la guerra la causa de la aparición del Estado?

### Actividad 3

A continuación, se presentan fotos y dibujos de ambas caras de *La Paleta de Narmer*.

- Lean los epígrafes que acompañan las imágenes. Observen los dibujos detenidamente, identifiquen y señalen con color: el faraón, los funcionarios de alto rango del Estado, los enemigos y las actitudes frente a ellos, símbolos de jerarquía política y militar de la clase noble, el faraón junto a dos altos dignatarios y un grupo que lleva estandartes, símbolos de las antiguas comunidades.
- Reúnanse con otros estudiantes, piensen y respondan si/no y por qué podrían afirmar que aparecen dibujos relacionados con la guerra y con las funciones del Estado.
- Lean atentamente el texto “Patrones de guerra en el registro arqueológico”, incluido en el anexo.
  - Ubiquen y exploren los sitios arqueológicos mencionados con [Google Earth](#) o [Google Maps](#).
  - Nombren tres tipos de restos arqueológicos diferentes que se hayan encontrado.
  - Busquen en el texto la información para responder con sus palabras: ¿es la guerra la causa de la aparición del Estado?



Patrones de guerra en el registro arqueológico



*Paleta de Narmer.* Encontrada en el sitio Arqueológico de Hieracópolis (Nejen), actualmente en el Museo Egipcio de El Cairo. Realizada en pizarra de 63 cm de altura. En las dos caras se registró pictográficamente la unificación de las jefaturas del Alto y el Bajo Egipto, alrededor del año 3000 a. C.





### ¿Por qué apareció la escritura?

### Actividad 4

- a. A partir de la observación de las siguientes imágenes y de la lectura del texto, contesten:
- ¿Qué cosas no podían hacer los egipcios antes de inventar la escritura? Justifiquen la respuesta.
  - ¿Cuáles creen que son las razones por las que la crearon?
  - Si ustedes fuesen gobernantes, ¿qué utilidad le darían a la escritura?, ¿qué temas transmitirían a través de ella?



Los símbolos eran figurativos: representaban algo tangible, a menudo fácil de reconocer, incluso para alguien que no conociese el significado del mismo. Para diseñar la escritura jeroglífica, los egipcios se inspiraron en su entorno: objetos de la vida cotidiana, animales, plantas, partes del cuerpo, etc. Los jeroglíficos se grababan en piedra y madera. En el caso de la escritura hiérática y demótica (versiones abreviadas y más rápidas), se utilizaba cálamo y tinta sobre papiros, ostracas o soportes menos perdurables.

Los escribas fueron funcionarios en el Estado egipcio. Eran diestros en escribir jeroglíficos. Su formación comenzaba a los nueve años y terminaba después de cinco años de aprendizaje muy riguroso. Algunos papiros encontrados nos hablan de las reprensiones de un escriba mayor a los jóvenes por no aprenderse bien las lecciones, incluso con recomendaciones de castigo corporal. Otra forma de convencerlos fue hablarles de otras profesiones mucho más sacrificadas. Por ejemplo, los orfebres y los artesanos del metal se ahogaban

con el calor de los hornos, los tejedores tenían posiciones que les producían calambres musculares. A diferencia de estos, los escribas llegaban a tener autoridad, vivían del tesoro público, estaban eximidos de pagar impuestos y del servicio obligatorio en las épocas de crecidas del Nilo. Los más capacitados podían acceder a cargos muy altos. Por ejemplo, Horemheb llegó a ser faraón e Imhotep llegó a ser considerado un Dios, caracterizado por ser muy inteligente, fue sacerdote del Dios-Sol y el autor de los planos de la primera pirámide de Sakkarah. En las imágenes los vemos desarrollando papiros:



Estatua de Horemheb. Fue un cortesano culto y un célebre militar durante el reinado de Tutankamón.



Estatua de Imhotep, “el que viene en paz”, en el Museo del Louvre. Fue sabio, médico, astrónomo y el primer arquitecto conocido de la historia.

### Los escribas

Otras representaciones encontradas por los egiptólogos muestran un escriba contando ocas y gansos en la finca de un noble. Apuntaba las cantidades totales en su papiro para determinar los impuestos. Delante de él tenía su cartera de mimbre y llevaba las paletas y pinceles bajo el brazo. En otros casos, los escribas contaban las creencias de los egipcios sobre la vida después de la muerte como muestran las imágenes a continuación.



Pictogramas en bajo relieve en una tumba en Saqqarah.



Papiro de Ani. Este Papiro es una versión del Libro de los Muertos para el Escriba Ani. La imagen corresponde al capítulo 125 “Pesado del corazón”. El fallecido era conducido por el dios Anubis hasta la presencia de Osiris donde debía jurar que no había cometido ningún pecado de una lista de 42 posibles.

- b. A pesar de haber transcurrido 5000 años, la escritura egipcia del mundo antiguo es sumamente importante para contar cómo fue la vida en esa época. Buscá información en internet, que te permita responder: ¿Cómo lograron los investigadores descifrar la escritura egipcia? Te damos una pista sencilla: el nombre de una piedra, llamada “Rosetta”.
- Definan criterios para realizar la búsqueda, por ejemplo, confiabilidad de los sitios. ¿Es lo mismo un blog que una página de un museo?
  - Registren la información obtenida en sus cuadernos o de manera digital, en un procesador de texto.
- c. Construyan en parejas un mapa conceptual que explique cómo era la escritura en el Antiguo Egipto y qué funciones cumplía. Se propone el uso del [CmapTools](#) (programa de uso *offline*), utilizando imágenes en los objetos y agregando notas. También es posible utilizar [FreeMind](#) (programa de uso *offline*) o [MindMeister](#).





### ¿Qué hay de nuevo cuando surge el Estado?

#### Actividad 5

- Lean y discutan grupalmente las tres fichas en el anexo. Luego, respondan: ¿Qué hay de nuevo cuando surge el Estado?
- Escriban las respuestas y a partir del registro escrito construyan un mapa conceptual con imágenes. Pueden utilizar las que se incluyen en el anexo.



Fichas para actividad 5



Selección de imágenes para actividad 5

Volver al itinerario de actividades



### Evaluación. ¿Fantasmas del pasado?



#### Actividad 6

- Lean el texto y expliquen la frase: “Este clima es el que domina la visión actual del país de las pirámides y dificulta cualquier intento de profundizar en la historia antigua de este país”.

"El Sinaí, el desierto, las pirámides, el valle de los reyes o el Nilo son imágenes visuales que están presentes en la memoria de la mayoría de estudiantes, pero la asociación de estas figuras se relacionan con momias asesinas, tesoros peligrosos como el arca de la alianza, o como escenario para realizar aventuras a lo Lawrence de Arabia, James Bond o Indiana Jones o, para disfrutar de un atractivo crucero o de un viaje exótico con algún asesinato misterioso incluido, tal como ocurre en la famosa novela de Agatha Christie, Muerte en el Nilo. A todo ello hay que agregar que el predominio de esta visión irracional coarta todo intento de explicación racional del pasado y sólo consigue crear un clima de angustia y terror por el temor a la venganza de los fantasmas del pasado. Este clima es el que domina la visión actual del país de las pirámides y dificulta cualquier intento de profundizar en la historia antigua de este país."



de Agatha Christie, Muerte en el Nilo. A todo ello hay que agregar que el predominio de esta visión irracional coarta todo intento de explicación racional del pasado y sólo consigue crear un clima de angustia y terror por el temor a la venganza de los fantasmas del pasado. Este clima es el que domina la visión actual del país de las pirámides y dificulta cualquier intento de profundizar en la historia antigua de este país."

En la película *Indiana Jones*, el doctor Henry Jones Junior es un arqueólogo atípico que en 1936 alterna su trabajo en la Universidad con intrépidas aventuras en busca de hallazgos de antiguas reliquias que lo llevarán por Egipto y Tíbet.

- b.** En pequeños grupos recuperen los mapas conceptuales elaborados en las actividades 4 y 5 y a partir de ellos escriban un texto, de 10 renglones como mínimo, sobre lo que aprendieron del Antiguo Egipto. El texto debe confrontar con aquellas explicaciones que recurren al pensamiento mágico expresadas en la cita.
- c.** Seleccionen de libros o sitios web tres imágenes que consideren fundamentales para ilustrar sus producciones y armen los epígrafes correspondientes. También pueden ver las incluidas en el anexo.



Imágenes para acompañar la actividad de evaluación

Volver al  
Itinerario de actividades



### Anexo

#### Patrones de guerra en el registro arqueológico

En el Valle del Nilo, los arqueólogos suelen proponer una serie de indicadores para identificar patrones de guerra en el registro arqueológico, en una extensa secuencia temporal, que abarca desde el período Paleolítico (c. 20 000-5500 a. C.), hasta el Dinástico Temprano (c. 3000-2700 a. C.). En primer lugar, se han hallado restos óseos con lesiones y puntas de proyectiles incrustadas. El cementerio de Jebel Sahaba, datado hacia 12 000-10 000 a. C. y asociado a la cultura paleolítica, contenía 59 cadáveres, de los cuales el 40% tenía puntas de proyectiles de piedra, ya fueran incrustadas en los huesos o bien dispuestas junto a los cadáveres, lo cual, sumado a lesiones en cráneos y en antebrazos, es usualmente interpretado por los investigadores como un testimonio temprano de guerra.

Para los períodos Neolítico y Predinástico también contamos con evidencia de restos humanos con ciertos daños: cráneos con heridas, posiblemente provocadas por el impacto de armas de guerra –en concreto, mazas o hachas– en sitios como Hieracópolis. También presentan probables indicios de las llamadas “lesiones de defensa” –heridas en los antebrazos provocadas por un uso defensivo de las extremidades superiores– documentadas en una serie de tumbas en lugares como Mostagedda, Maadi y Adaïma.

Asimismo, se han identificado patrones defensivos de asentamiento e indicios del empleo de fortificaciones. Contamos con dos testimonios significativos. El primero, es un modelo en arcilla hallado en Abadiya y datado hacia el 3900-3600 a. C., y representa a dos personajes –identificados por algunos autores como guerreros o centinelas–, quienes, apostados detrás de una muralla, parecen observar o vigilar por encima de la misma. El segundo, ya en el inicio de la época de transición hacia una sociedad estatal, corresponde a los remanentes de un muro de adobe de dos metros de espesor, registrados en Nagada, cuyas dimensiones han conducido a algunos investigadores a identificarlo como los vestigios de una muralla defensiva.

También abundan los restos de armas de piedra y sílex a lo largo de los períodos considerados. Las mazas, cuyo registro data del período Neolítico, habrían tenido una función específicamente militar. En cuanto a las flechas, lanzas y hachas, presentes desde el Paleolítico, podrían haber servido además para otros fines, como la caza, aunque eran utilizadas por los ejércitos en tiempos faraónicos. Las puntas de proyectil incrustadas en los huesos del referido cementerio de Jebel Sahaba sugieren un uso temprano de las flechas o dardos con un objetivo militar.

Por último, una serie de motivos iconográficos pintados en vasos cerámicos evocan escenas de violencia, asociables a un contexto bélico: personajes destacados por su tamaño y atuendo –tocado cefálico, cola postiza– sosteniendo con lazos o aprestándose a golpear con algún arma a personajes de menor tamaño, que podrían ser identificados como prisioneros. Estos motivos, leídos a la luz de evidencia iconográfica más tardía –en concreto, las representaciones del líder sometiendo al enemigo en la Tumba de Hieracómpolis, posteriormente incluidas en la imaginería faraónica– permiten sugerir el sentido militar de las escenas evocadas.

¿Hay testimonios de guerra en el Valle del Nilo en la época del surgimiento del Estado? De acuerdo a la evidencia hallada, la guerra ya existía desde tiempos anteriores a esa época de transición al reino faraónico, la cual presenta, a su vez, vestigios de armas (mazas, flechas, lanzas, hachas y cuchillos), y a la construcción de murallas presumiblemente defensivas (el muro de Nagada). Esos indicadores se relacionan de manera estrecha con los del ámbito de la iconografía.

Diversos hallazgos históricos resaltan la violencia, a partir de la descripción de combates cuerpo a cuerpo (entre humanos o contra animales), de la captura de prisioneros, de la existencia de poblados amurallados, o de la representación de motivos asociados al triunfo en la guerra. Esto puede verse en las situaciones representadas en la Tumba 100 de Hieracómpolis, vinculadas a probables combates y rituales como el de la masacre del enemigo, que implican la captura de prisioneros y la celebración de victorias militares. También se destacan variados objetos con decoraciones, tales como el mango de cuchillo de Dyebel el-Arak, las paletas de los Buitres, de los Toros, de las Ciudades, así como grabados rupestres (Dyebel Chauti, por ejemplo) y en el desierto oriental. En algunos de los descubrimientos, aparecen figuras asimilables a la realeza, imágenes de un toro o un león embistiendo a aparentes enemigos, las cuales recuerdan la escena del rey personificado como toro en el reverso de la paleta de Nármer, o la ya mencionada escena de la masacre del vencido, característica de la simbología regia durante toda la historia faraónica.



## Fichas para actividad 5

### Ficha 1

#### Diversas formas de organización para la toma de decisiones

En todo grupo humano existe la necesidad de tomar decisiones que ordenen las relaciones de las personas entre sí y distribuyan las responsabilidades en las tareas. A lo largo de la historia se fueron dando diferentes formas de organización que algunos investigadores sociales clasifican en:

**Bandas.** Son grupos de familias que se asocian transitoriamente y que, según las circunstancias, se separan y se unen con otras familias en bandas diferentes. Constituyen bandas las comunidades cazadoras y recolectoras y las pequeñas culturas agrarias. El tamaño de las bandas varía de acuerdo a la abundancia de recursos y oscila entre las 30 y las 150 personas. En las bandas no hay personas especializadas para tomar las decisiones, sino que estas se toman en reuniones de familias. Muchas veces los desacuerdos en estas decisiones son los que ocasionan la división de la banda. Suelen tener un líder, pero esto no significa ningún privilegio para la persona que ocupa esa posición, ya que debe trabajar y compartir los alimentos como todos los demás. Generalmente, el líder es una persona experimentada, cuya autoridad se limita a calcular cuál es la mejor época para trasladarse de un lugar a otro o a elegir el tipo de alimentos a consumir primero y la forma en que se distribuirán.

**Aldeas.** Cuando en las comunidades aumenta la cantidad de alimentos que se producen por la domesticación de animales y el cultivo de vegetales, se incrementa el número de sus integrantes. Al constituirse grupos más numerosos, la forma de tomar decisiones se hace más compleja. Aparecen así las aldeas que confían las decisiones a un líder o un consejo, formado por varias personas, por ejemplo, ancianos.

**Jefaturas.** Cuando la productividad se hace aún más elevada y la sociedad más compleja, aparecen las jefaturas. Las jefaturas se diferencian de las aldeas porque los jefes tienen un conjunto de privilegios que lo separan de las demás personas y porque quien sucede al jefe es un miembro de su familia, generalmente su hijo. La jefatura se caracteriza por una marcada desigualdad social y económica, ya que los emparentados con el jefe supremo tienen mayores beneficios y bienes que el resto de la población.

### Ficha 2

#### Comunidades aldeanas y jefaturas

Alrededor del 3500 a. C., el modo típico de organización social en el valle del Nilo (Alto Egipto) era el de las *comunidades aldeanas*. Se trataba de grupos de unos cientos o a lo sumo unos pocos miles de habitantes. Eran básicamente agricultores aunque complementaban su dieta con la cría de ganado, la caza y la pesca. Dentro de cada comunidad existían ciertas diferencias sociales: en la posición principal, aparecía la figura de un jefe, cuyo prestigio provenía de la conducción de diversas tareas beneficiosas para la comunidad, como la organización de los trabajos agrícolas y los intercambios, la defensa frente a enemigos externos o el culto a los dioses. Como las comunidades aldeanas se organizaban en torno de las relaciones de parentesco, cuyas normas requerían que las decisiones comunales surjan del consenso entre sus integrantes, los jefes no podían imponer su voluntad arbitrariamente. Por eso, tenían prestigio pero carecían de poder.

Una de las principales formas en que los jefes podían exhibir sus diferencias respecto del resto de la comunidad era la ostentación de bienes de prestigio, procedentes de regiones lejanas, tales como Nubia, el delta del Nilo (Bajo Egipto), Siria-Palestina y Mesopotamia. Esos bienes (marfil, incienso, pieles, aceites, vino, cobre, pequeños objetos decorados) llegaban al Alto Egipto a través del Nilo y de diversas rutas terrestres, pero su flujo no era continuo sino más bien esporádico.



### Ficha 3

#### La nueva sociedad estatal

Hacia el 3400 a. C., en el Antiguo Egipto recrudecieron los conflictos entre las comunidades. Es muy posible que la razón de esos conflictos haya sido la competencia entre los jefes de las distintas comunidades, quienes buscaban monopolizar aquellos bienes de prestigio. El resultado de esa competencia fue un proceso de conquista de unas comunidades por otras que desembocó en la unidad territorial del Alto Egipto, en primer lugar, y, hacia el 3000 a. C., de todo el valle y el delta del Nilo, bajo el control de un mismo grupo dominante. De esta manera, se formó un nuevo tipo de organización social: la *sociedad estatal*. La mayor parte de la sociedad estaba compuesta por el campesinado, nucleado en comunidades aldeanas (a la manera de la época pre-estatal) pero sujeto ahora al pago de tributos a la élite estatal, tanto en especie (productos agrícolas) como en fuerza de trabajo requerida para las construcciones estatales (templos, palacios, tumbas).

La nueva sociedad estaba dirigida por una élite dominante que disponía del monopolio de la coerción, a partir del cual podía imponer su voluntad a la mayoría. A la cabeza de esa élite se hallaba el rey (faraón), considerado un dios sobre la Tierra, que garantizaba la vida de toda la sociedad y que encontraba en esto su mayor legitimidad ante ella. En torno del rey se hallaban los funcionarios más importantes, encargados de liderar las actividades político-administrativas, militares y rituales. Subordinado a los altos funcionarios, existía un numeroso conjunto de asistentes, entre los que sobresalían los escribas, encargados de elaborar tanto los registros administrativos como los textos de las inscripciones conmemorativas, y los artesanos, que debían producir los bienes de uso cotidiano y ritual de la elite.

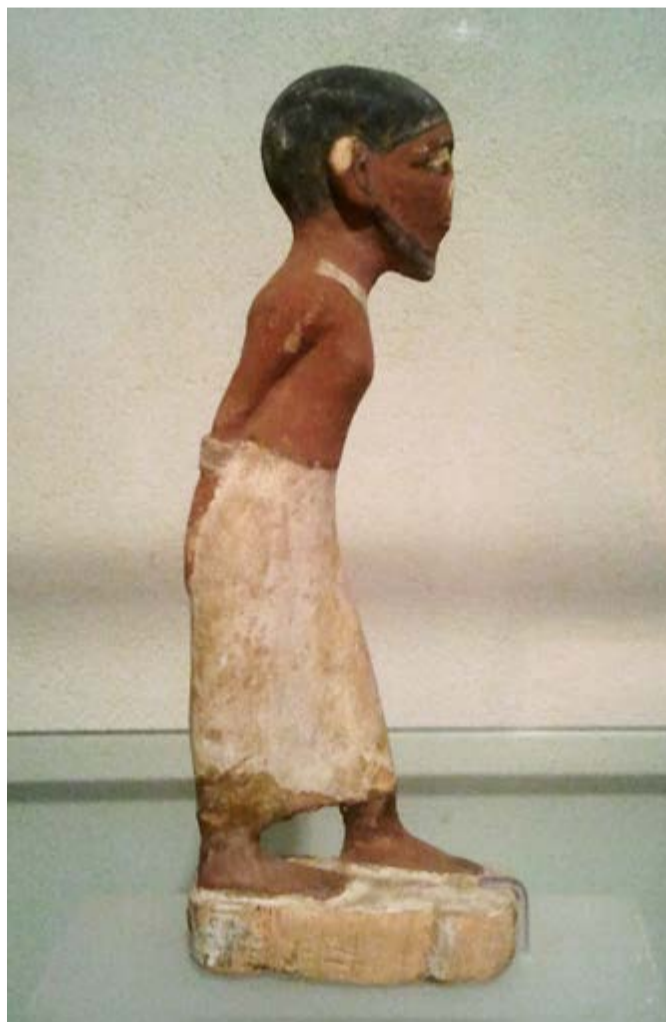
### Selección de imágenes para actividad 5



Estatuillas de funcionarios egipcios. Museo del Louvre.



Alhaja de oro. Museo del Louvre.



Pequeña estatuilla funeraria de un esclavo semita.



Estatua de Tutankamón en el Palacio de Luxo.



Puertas de oro halladas con los tesoros de la tumba de Tutankamón.

### Imágenes para acompañar la actividad de evaluación



La diosa Isis, estatua Museo del Louvre.



Estatuillas de oro Museo del Louvre.



Prisioneros Nubios. Detalle Templo de Abu Simbel.



Moliendo el grano para fabricar cerveza.



### Notas

- 1 Adaptación de Montero Bustamante R. *Los iguales: ancestros del Egipto faraónico* en Fichas de cátedra, seminario de investigación sobre la enseñanza de la Historia a partir de materiales audiovisuales. Centro de Didácticas Específicas CEDE, UNSAM, 2018, pp. 10-23.
- 2 Uroz, José (ed.). *Historia y cine*. Universidad de Alicante, 1999.
- 3 Adaptación elaborada sobre el texto de Campagno, M. y Gayubas, A. “La guerra en los comienzos del antiguo Egipto: reflexiones a partir de la obra de Pierre Clastres”, en Cuadernos de Marte. Revista latinoamericana de sociología de la guerra VIII, Universidad de Buenos Aires Facultad de Ciencias Sociales, 2015, pp. 11-48.
- 4 Adaptación elaborada sobre el documento de Moglia, P. *Conceptos Clave en la Enseñanza de la Historia*, Serie Cuadernos Historia CEDE, UNSAM, 2002.
- 5 Adaptación elaborada sobre el documento de Campagno, M. “Consideraciones sobre la organización sociopolítica anterior al advenimiento del estado en el valle del Nilo”, en *Cuadernos del Centro de Estudios de Historia del Antiguo Oriente*, UCA, 2003, pp. 25-54.
- 6 Adaptación elaborada sobre el texto de Campagno, M., *Ibidem*, 2003, pp. 25-54.

### Imágenes

- Página 7. El sarcófago de Tutankamón, Wikimedia Commons, <https://bit.ly/2J3jq6r>
- Página 9. Trilla del trigo en el Antiguo Egipto, Wikimedia Commons, <https://bit.ly/2LbO2PE>  
Nilometro, Wikimedia Commons, <https://bit.ly/2LM9T1p>  
Dios Jnum, Wikimedia Commons, <https://bit.ly/2LaKttk>
- Página 11. Paleta de Narmer, Wikimedia Commons, <https://bit.ly/2JmWM8l>  
Dibujo Paleta de Narmer (frente), Wikimedia Commons, <https://bit.ly/2Kgcwuz>  
Dibujo Paleta de Narmer (revés), Wikimedia Commons, <https://bit.ly/2slKVxl>
- Página 12. Jeroglífico (detalle), Pixabay, <https://bit.ly/2xy44Sg>  
Jeroglífico (detalle), Pixabay, <https://bit.ly/2JlQl5B>  
Jeroglífico (detalle), Pixabay, <https://bit.ly/2J35KZr>
- Página 13. Estatua de Imhotep, Wikimedia Commons, <https://bit.ly/2srqOgV>  
Estatua de Horemheb como escriba, Wikimedia Commons, <https://bit.ly/2sn5nyd>
- Página 14. Jeroglíficos en Saqqara, Pixabay, <https://bit.ly/2kHkped>  
El Papiro de Ani: capítulo 125 del Libro de los Muertos, Wikimedia Commons, <https://bit.ly/2su6Jq7>
- Página 15. *Indiana Jones*, Flickr, <https://bit.ly/2JtntJw>
- Página 22. Estatuillas de funcionarios egipcios, Wikimedia Commons, <https://bit.ly/2y8XTV1>  
Anillo Egipcio, Wikimedia Commons, <https://bit.ly/2JPoJWN>  
Estatuilla de Egipto de esclavo semita, Wikimedia Commons, <https://bit.ly/2Mj5jrP>
- Página 23. Estatua de Tutankamon, Wikimedia Commons, <https://bit.ly/2HLWCCE>
- Página 24. Puertas de oro, Pixabay, <https://bit.ly/2JDkzSN>
- Página 25. Isis, Wikimedia Commons, <https://bit.ly/2xumMdj>  
Osiris, Isis y Horus: colgante con el nombre del Rey Osorkon II, Wikimedia Commons, <https://bit.ly/2kDxKUL>
- Página 26. Prisioneros nubios capturados por el ejército egipcio, Wikimedia Commons, <https://bit.ly/2J6lqqu>  
Moliendo el grano para fabricar cerveza, Wikimedia Commons, <https://bit.ly/2LcdBQN>



**Vamos Buenos Aires**



[/educacionba](#)

Ministerio de Educación del Gobierno de la Ciudad de Buenos Aires  
08-08-2023

[buenosaires.gob.ar/educacion](https://buenosaires.gob.ar/educacion)